



Présentation aux investisseurs
30 mars 2022



La présente présentation est datée du 30 mars 2022. Un prospectus définitif daté du 30 mars 2022 contenant de l'information importante au sujet des titres décrits dans la présente présentation a été déposé auprès des autorités en valeurs mobilières des provinces d'Alberta, de la Colombie-Britannique, d'Ontario et de Québec. Un exemplaire du prospectus définitif et de ses modifications doit être transmis avec la présente présentation. La présente présentation ne révèle pas de façon complète tout fait important relatif aux titres offerts. Il est recommandé aux investisseurs de lire le prospectus définitif et toutes ses modifications pour obtenir l'information relative à ces faits, particulièrement les facteurs de risque liés aux titres offerts, avant de prendre une décision d'investissement.

** Mise en garde*

Les investisseurs sont avertis que cet énoncé est assujéti aux facteurs de risque suivants associés à l'exploitation en Côte d'Ivoire, comme il est indiqué dans le prospectus : En raison de l'instabilité observée ces dernières années dans plusieurs pays subsahariens, l'environnement actuel en matière de sécurité dans la région s'est détérioré en raison de la présence de divers groupes paramilitaires militants sécessionnistes et islamistes. Bien que Kobo ait mis en œuvre des mesures supplémentaires pour assurer la sécurité de ses divers actifs, de son personnel et de ses entrepreneurs et qu'elle continue de collaborer avec les gouvernements régionaux, leurs forces de sécurité et des tiers, rien ne garantit que ces mesures seront couronnées de succès. Le défaut de maintenir la sécurité de ses actifs, de son personnel et de ses entrepreneurs pourrait avoir un effet défavorable important sur l'entreprise, les perspectives, la situation financière et les résultats d'exploitation de Kobo. Les autres risques et incertitudes auxquels la société est exposée en raison de son exploitation en Côte d'Ivoire comprennent, notamment le terrorisme; les prises d'otages; la répression militaire; les fluctuations extrêmes des taux de change; les taux d'inflation élevés; les conflits de travail; les guerres ou l'agitation civile; l'expropriation et la nationalisation; la renégociation ou l'annulation de concessions, de licences, de permis, de contrats et d'accords de stabilité fiscale existants; l'exploitation minière illégale; les modifications des politiques fiscales; les restrictions en matière de change et de rapatriement; les pertes causées par des maladies et d'autres problèmes de santé endémiques éventuels; et l'évolution des conditions politiques, des contrôles des changes et de la réglementation gouvernementale qui favorisent ou exigent l'octroi de contrats à des entrepreneurs locaux ou exigent que des entrepreneurs étrangers emploient des citoyens d'un territoire donné ou achètent des fournitures auprès d'entrepreneurs d'un tel territoire. Rien ne garantit que de tels problèmes ne se poseront pas à l'avenir. En particulier, les actes de terrorisme et les prises d'otages ont augmenté ces dernières années. Bien qu'il n'y ait aucune raison de croire que les employés ou les activités de Kobo sont visés, des activités terroristes et d'autres activités criminelles dans la région pourraient perturber ses activités, limiter sa capacité à embaucher et à maintenir en fonction du personnel qualifié et restreindre son accès aux capitaux.

Énoncés prospectifs

La présente présentation renferme des énoncés prospectifs et de l'information prospective (collectivement, les « énoncés prospectifs ») au sens de la législation en valeurs mobilières applicable du Canada et des États-Unis. Ces énoncés ont trait à des événements futurs ou aux activités ou à la performance futures de la société. Tous les énoncés, sauf les énoncés de faits historiques, sont des énoncés prospectifs. Les énoncés prospectifs se reconnaissent habituellement à l'emploi de termes comme : croire, s'attendre, prévoir, avoir l'intention, estimer, postuler et des expressions semblables, ou qui, de par leur nature, se rapportent à des événements futurs.

Bien que la société estime que ces énoncés sont raisonnables, elle ne peut garantir que ces attentes se révéleront exactes. Les énoncés prospectifs comportent des risques et des incertitudes hors du contrôle de la société, comme l'incapacité de la société d'obtenir les permis, les consentements ou les autorisations nécessaires à ses activités, de produire des minéraux provenant de ses terrains avec succès ou de façon rentable, de poursuivre sa croissance projetée ou de réunir le capital nécessaire.

La société met en garde les investisseurs que les énoncés prospectifs de la société ne sont pas des garanties de rendement futur et que les résultats réels sont susceptibles de différer, voire sensiblement, de ceux exprimés ou sous-entendus dans les énoncés prospectifs contenus dans la présente présentation.

Ces énoncés prospectifs sont formulés en date des présentes et la société n'a pas l'intention ni n'assume aucune obligation de les mettre à jour, sauf dans la mesure prévue par la législation applicable. Pour les motifs exposés ci-dessus, les investisseurs ne devraient pas accorder une certitude excessive aux énoncés prospectifs ni s'y fier outre mesure. Pour de plus amples renseignements, il y a lieu de se reporter à la rubrique « Facteurs de risque » du prospectus provisoire et du prospectus provisoire modifié et mis à jour déposé sur le site Internet de SÉDAR à l'adresse www.sedar.com

Personne qualifiée



Sauf indication contraire, tous les renseignements scientifiques et techniques contenus dans la présente présentation sont tirés du rapport technique intitulé « NI 43-101 Technical Report, Kossou Gold Project, Yamoussoukro District, Côte d'Ivoire », portant la date d'effet du 23 avril 2021 et la date de rapport du 20 janvier 2022 et préparé par Timothy J. Strong, MIMMM, géologue principal de Kangari Consulting Limited.

Timothy J. Strong est la personne qualifiée au sens du *Règlement 43-101 sur l'information concernant les projets miniers* et est une personne indépendante de la société. Il est possible de consulter le rapport technique sur le profil SEDAR de la société [en anglais seulement].

1 *Nouvelle société aurifère ouest-africaine ayant un portefeuille de terrains aurifères hautement prometteurs*

- Ressources KOBO est une société fermée d'exploration aurifère (qui sera bientôt publique) qui détient un portefeuille de permis très prometteurs en Côte d'Ivoire
- Le terrain principal est le permis Kossou (« Kossou »), en propriété exclusive situé à 6 km de la mine Yaouré (M&I **2,21 Moz Au** et P&P **1,6 Moz Au**¹, propriété de Perseus Mining)
- Les résultats prometteurs de l'échantillonnage de roches et des levés magnétiques justifient un programme de travaux de suivi, y compris un programme de forage de phase 1 qui doit être entrepris en 2022

1 <https://perseusmining.com/ressources-et-reserves/?lang=fr/>

1 *Nouvelle société aurifère ouest-africaine ayant un portefeuille de terrains aurifères hautement prometteurs*

- Ressources KOBO est une société fermée d'exploration aurifère (qui sera bientôt publique) qui détient un portefeuille de permis très prometteurs en Côte d'Ivoire
- Le terrain principal est le permis Kossou (« Kossou »), en propriété exclusive situé à 6 km de la mine Yaouré (M&I **2,21 M oz Au** et P & P **1,6 M oz Au**¹, propriété de Perseus Mining)
- Les résultats prometteurs de l'échantillonnage de roches et des levés magnétiques justifient un programme de travaux de suivi, y compris un programme de forage de phase 1 qui doit être entrepris en 2022

2 *Emplacement favorable et sous-exploré en Côte d'Ivoire*

- Région sous-explorée par rapport aux pays voisins d'Afrique de l'Ouest
- La présence de mineurs artisanaux dans les zones où KOBO exerce ses activités est généralement une indication de la présence d'or à teneur élevée à proximité de la surface
- Kossou est situé dans le centre de la Côte d'Ivoire (22 km au nord-ouest de Yamoussoukro, la capitale, et 250 km au nord de la capitale financière d'Abidjan)

¹ <https://perseusmining.com/ressources-et-reserves/?lang=fr/>

1 *Nouvelle société aurifère ouest-africaine ayant un portefeuille de terrains aurifères hautement prometteurs*

- Ressources KOBO est une société fermée d'exploration aurifère (qui sera bientôt publique) qui détient un portefeuille de permis très prometteurs en Côte d'Ivoire
- Le terrain principal est le permis Kossou (« Kossou »), en propriété exclusive situé à 6 km de la mine Yaouré (M&I **2,11 M oz Au** et P & P **1,56 M oz Au**,¹, propriété de Perseus Mining)
- Les résultats prometteurs de l'échantillonnage de roches et des levés magnétiques justifient un programme de travaux de suivi, y compris un programme de forage de phase 1 qui doit être entrepris en 2022

2 *Emplacement favorable et sous-exploré en Côte d'Ivoire*

- Région sous-explorée par rapport aux pays voisins d'Afrique de l'Ouest
- La présence de mineurs artisanaux dans les zones où KOBO exerce ses activités est généralement une indication de la présence d'or à teneur élevée à proximité de la surface
- Kossou est situé dans le centre de la Côte d'Ivoire (22 km au nord-ouest de Yamoussoukro, la capitale, et 250 km au nord de la capitale financière d'Abidjan)

3 *Territoire favorable à l'industrie minière et géologie régionale exceptionnelle**

- La Côte d'Ivoire a un nouveau Code minier (2014) et une convention fiscale de 1985 avec le Canada; APIE de 2013 (accord sur la promotion et la protection des investissements étrangers entre les deux pays)
- Les principales sociétés actives dans le pays comprennent Barrick, Endeavor, B2Gold, Resolute, Perseus, Centamin et Fortuna Silver
- La Côte d'Ivoire abrite 35 % de la formation du Birimien ouest-africaine favorable, plus que tout autre pays
- La production du Ghana, du Mali, du Burkina Faso et de la Guinée a totalisé +113 millions d'onces d'or de 2010 à 2020; La Côte d'Ivoire n'a produit que 8,2 millions d'onces dans la même période²

* Les investisseurs sont priés de lire la mise en garde qui figure à la deuxième disposition de la présente présentation.

1 <https://perseusmining.com/ressources-et-reserves/?lang=fr/>

2 Conseil mondial de l'or 2021: Données relatives au volume de production d'or. <https://www.gold.org/goldhub/data/historical-mine-production> [en anglais seulement]

1 *Nouvelle société aurifère ouest-africaine ayant un portefeuille de terrains aurifères hautement prometteurs*

- Ressources KOBO est une société fermée d'exploration aurifère (qui sera bientôt publique) qui détient un portefeuille de permis très prometteurs en Côte d'Ivoire
- Le terrain principal est le permis Kossou (« Kossou »), en propriété exclusive situé à 6 km de la mine Yaouré (M&I **2,11 M oz Au** et P & P **1,56 M oz Au**,¹, propriété de Perseus Mining)
- Les résultats prometteurs de l'échantillonnage de roches et des levés magnétiques justifient un programme de travaux de suivi, y compris un programme de forage de phase 1 qui doit être entrepris en 2022

2 *Emplacement favorable et sous-exploré en Côte d'Ivoire*

- Région sous-explorée par rapport aux pays voisins d'Afrique de l'Ouest
- La présence de mineurs artisanaux dans les zones où KOBO exerce ses activités est généralement une indication de la présence d'or à teneur élevée à proximité de la surface
- Kossou est situé dans le centre de la Côte d'Ivoire (22 km au nord-ouest de Yamoussoukro, la capitale, et 250 km au nord de la capitale financière d'Abidjan)

3 *Territoire favorable à l'industrie minière et géologie régionale exceptionnelle**

- La Côte d'Ivoire a un nouveau Code minier (2014) et une convention fiscale de 1985 avec le Canada; APIE 2013 (accord sur la protection des investissements étrangers entre les deux pays)
- Les principales sociétés actives dans le pays comprennent Barrick, Endeavor, B2Gold, Résolu, Perseus, Centamin et Fortuna Silver
- La Côte d'Ivoire abrite 35 % de la formation du Birimien ouest-africaine favorable, plus que tout autre pays
- La production du Ghana, du Mali, du Burkina Faso et de la Guinée a totalisé +113 millions d'onces d'or de 2010 à 2020: La Côte d'Ivoire n'a produit que 8,2 millions d'onces dans la même période.²

4 *Équipe de direction hautement expérimentée, dotée d'une expertise sur place*

- Dirigée par une solide équipe de direction qui compte des décennies d'expérience dans les domaines de l'exploration, de la gestion des mines et des marchés financiers
- Le président, M. Paul Sarjeant, a travaillé à titre de géologue professionnel et compte plus de 35 années d'expérience dans les domaines de l'exploration minière, de la gestion de projets, du développement et de l'évaluation dans le monde entier, y compris en Afrique
- Le chef de la direction, M. Edward Gosselin, est avocat depuis plus de 37 ans dans le domaine du droit des affaires, dont 9 années axées sur le secteur minier en Côte d'Ivoire

1 <https://perseusmining.com/ressources-et-reserves/?lang=fr/>

2 Conseil mondial de l'or 2021: Données relatives au volume de production d'or. <https://www.gold.org/goldhub/data/historical-mine-production> [en anglais seulement]



Population	28,1 M (estimation en juillet 2021) ¹
Capitale	Yamoussoukro (pop. 361 893) ¹
Plus grande ville	Abidjan (pop. 3,7 M) ¹
Principales langues	Français, langues autochtones
PIB	61,5 G \$ US en 2020 ² (nominal)
PIB par habitant	2 281 \$ US en 2020 ² (nominal)
Croissance du PIB	Croissance estimative 6,0 % en 2021 ³
Devise	Franc CFA (1 USD = ~560 CFA) ⁴

Principales sociétés minières en Côte d'Ivoire :

Barrick Gold	Endeavour
B2Gold	Centamin
Perseus Mining	Fortuna Silver Mines
Resolute Mining	(a acquis Roxgold)



Population	28,1 M (estimation en juillet 2021) ¹
Capitale	Yamoussoukro (pop. 361 893) ¹
Plus grande ville	Abidjan (pop. 3,7 M) ¹
Principales langues	Français, langues autochtones
PIB	61,5 G \$ US en 2020 ² (nominal)
PIB par habitant	2 281 \$ US en 2020 ² (nominal)
Croissance du PIB	Croissance estimative 6,0 % en 2021 ³
Devise	Franc CFA (1 USD = ~560 CFA) ⁴

Principales sociétés minières en Côte d'Ivoire :

Barrick Gold	Endeavour
B2Gold	Centamin
Perseus Mining	Fortuna Silver Mines (a acquis Roxgold)
Resolute Mining	

L'objectif du gouvernement est de faire du développement des ressources naturelles le moteur économique numéro 2 du pays⁶

Aperçu du pays

- L'une des **plus grandes économies** d'Afrique de l'Ouest, après le Nigéria et le Ghana, avec un PIB par habitant relativement élevé pour la région.
- **Un environnement politique** stable avec un système de république présidentielle et de droit civil fondé sur le code civil français.
- Une croissance **rapide de l'économie**, une croissance annuelle du PIB supérieure à 6,0 % en 2018 et 2019 qui s'est repliée à 1,8 % en 2020 en raison de la pandémie² et qui devrait rebondir à 6,0 % en 2021³.

- Le secteur minier est susceptible de stimuler cette croissance. La production d'or est passée d'environ 1,65 M d'onces d'or en 2017 à environ 2,0 M d'onces d'or en 2020⁵, parmi les six mines d'or en exploitation dans le pays.

Total de la production annuelle d'or⁵

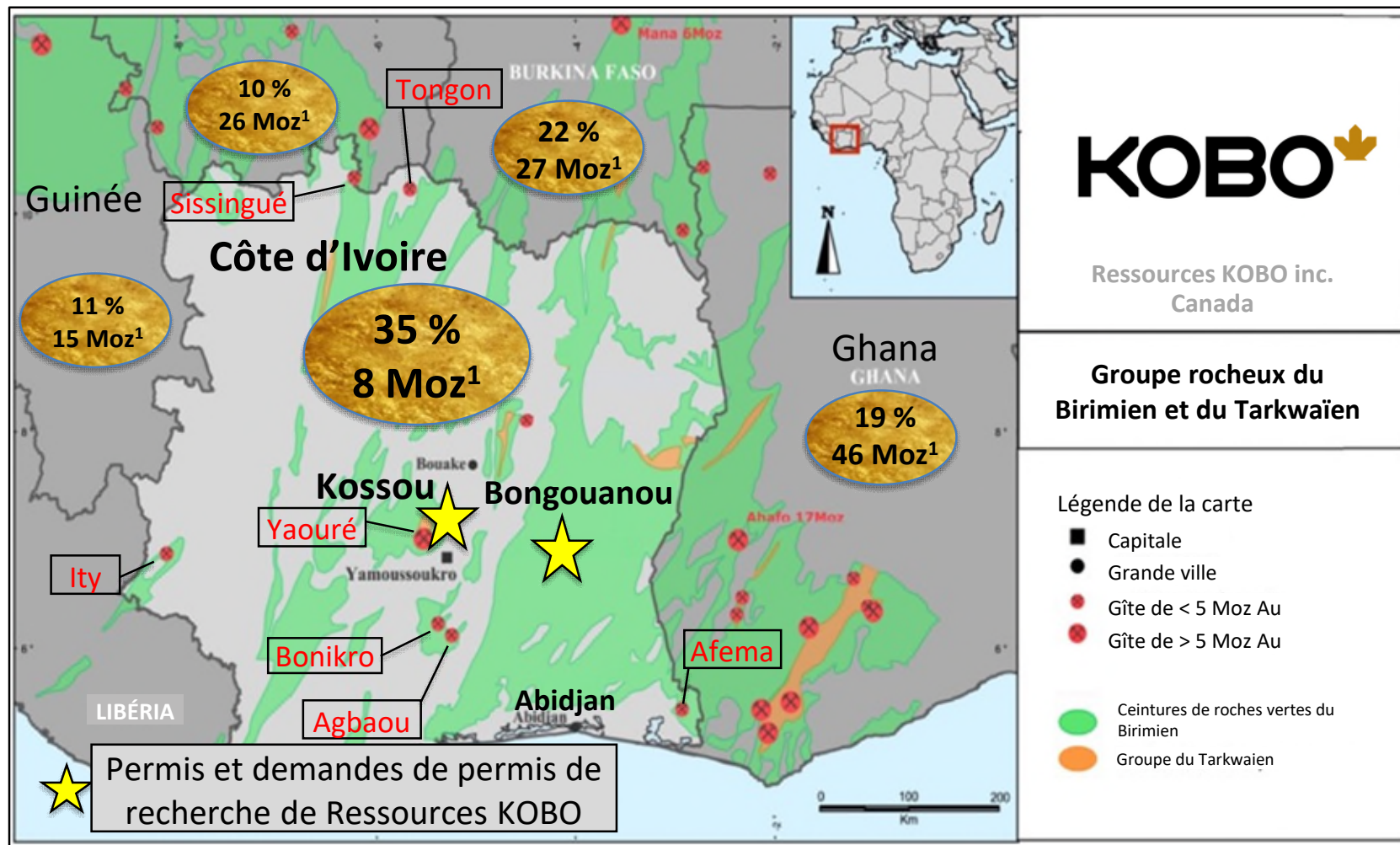
2017	1 650 koz
2018	1 793 koz
2019	2 003 koz
2020	2 005 koz

- **Convention fiscale** de 1985 avec le Canada; APIE de 2013 (accord sur la promotion et la protection des investissements étrangers entre les deux pays).
- **Nouveau Code minier** (2014) qui est favorable à l'exploration et au développement de ressources aurifères.

Aperçu géologique régional

- La Côte d'Ivoire est relativement **sous-explorée** par rapport à ses voisins d'Afrique de l'Ouest, mais elle abrite 35 % de la formation du Birimien de l'Afrique de l'Ouest, plus que tout autre pays.
- De 2010 à 2020⁵ les **ceintures de pierres vertes du Birimien de l'Afrique de l'Ouest** ont produit plus de 122 millions d'onces d'or.

Production d'or en Afrique de l'Ouest – 2010 à 2020¹



KOBO

Ressources KOBO inc.
Canada

Groupe rocheux du
Birimien et du Tarkwaïen

Légende de la carte

- Capitale
- Grande ville
- Gîte de < 5 Moz Au
- Gîte de > 5 Moz Au
- Ceintures de roches vertes du Birimien
- Groupe du Tarkwaïen

¹ Conseil mondial de l'or 2021 : Données relatives au volume de production d'or. <https://www.gold.org/goldhub/data/historical-mine-production> [en anglais seulement].

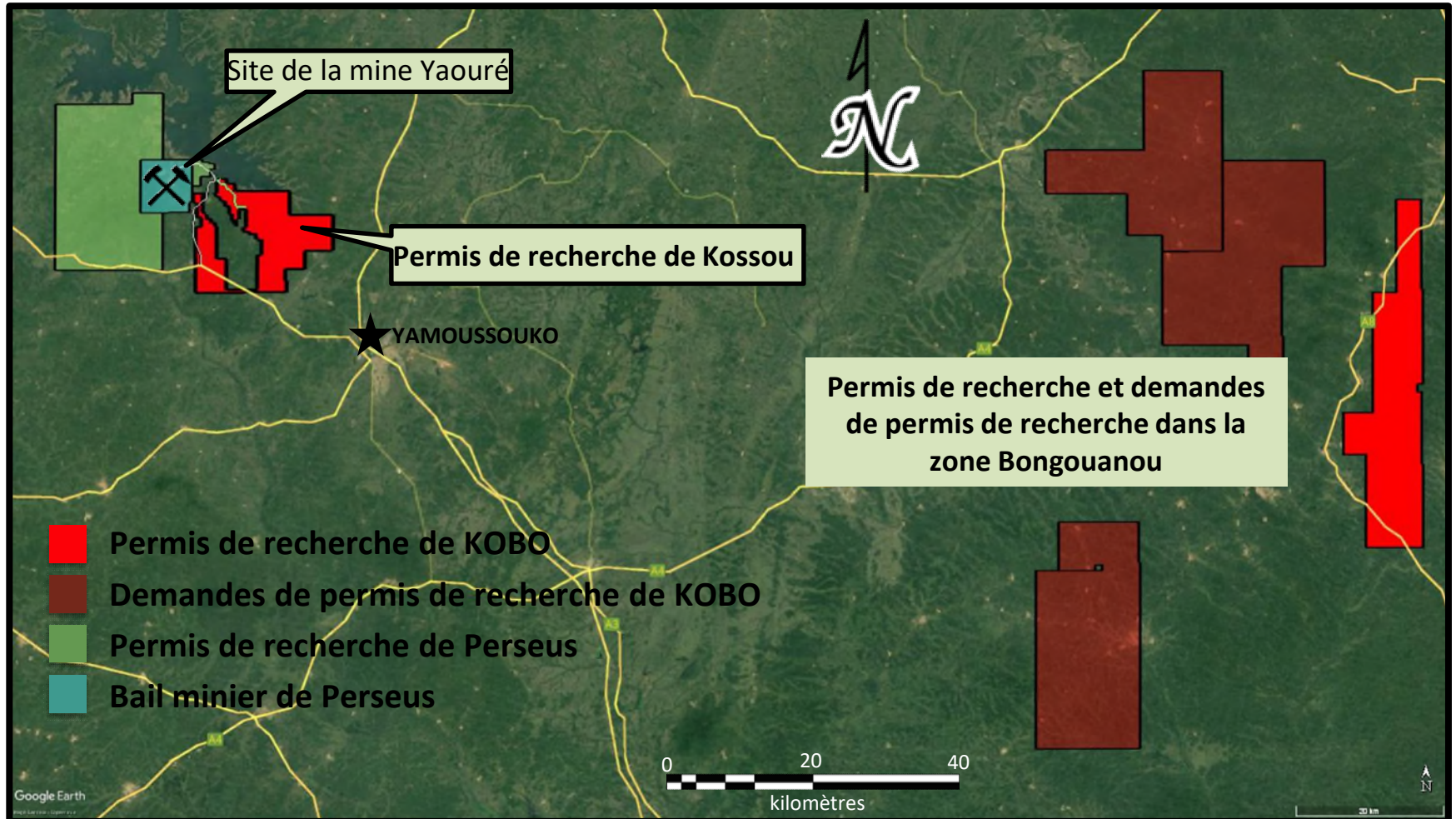
BÂTIR, EXPLOITER ET MONÉTISER un portefeuille de terrains aurifères de qualité en propriété exclusive ou en propriété conjointe dans le cadre de coentreprises

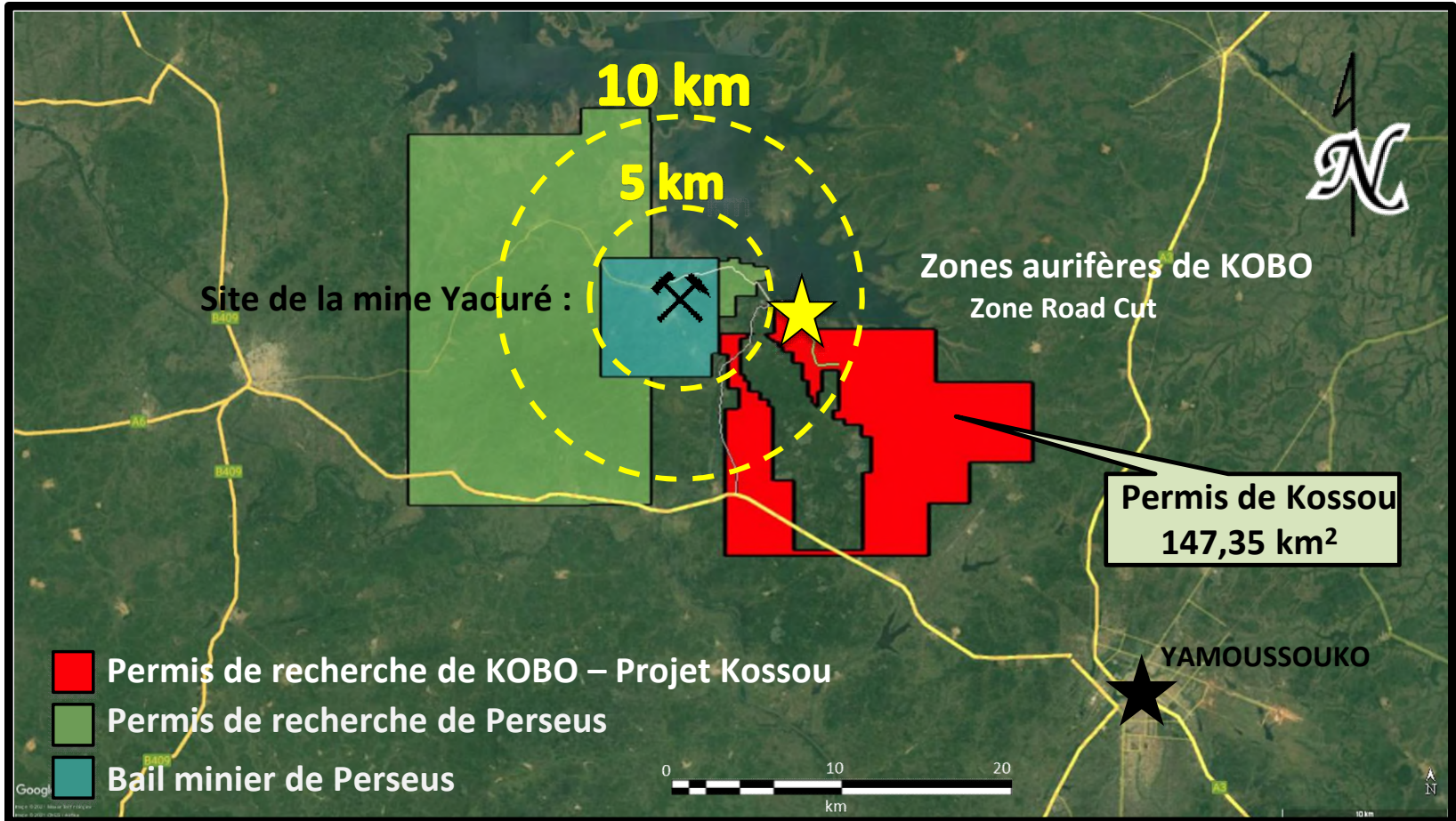
- **Permis de Kossou** : Permis primaire adjacent (6 km) au gîte YAOURÉ (M&I 2,21 Moz Au et P&P 1,6 Moz¹, propriété de Perseus Mining)
- **Permis de Bongouanou** : Permis secondaire dans l'est du pays
- **Zone Bongouanou**: 3 demandes de permis en attente
- **À l'affût d'autres occasions**

Financement et appel public à l'épargne

- **Investissement de capitaux privés** depuis la création (12/2015) ~ **3,81 M\$**
- **Financement de plus de 1,2 M\$ @ 0,30 \$** par action auprès des « Investisseurs qualifiés et actionnaires actuels » du T1 au T3 2021
- **Inscription à la cote de la TSX-V par un appel public à l'épargne d'un minimum de 5,0 M\$** (S1/2022)
- **Développement accéléré du permis de Kossou** et développement du permis de Kotobi conformément aux obligations qui y sont prévues

¹ <https://perseusmining.com/ressources-et-reserves/?lang=fr/>

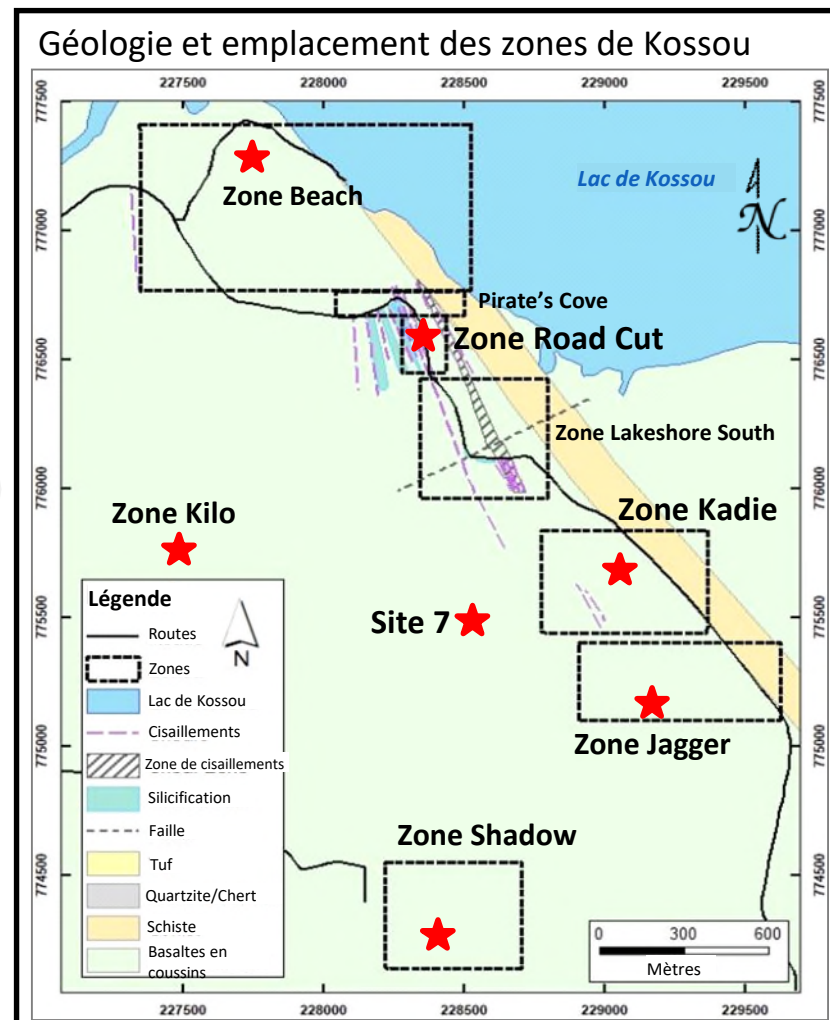


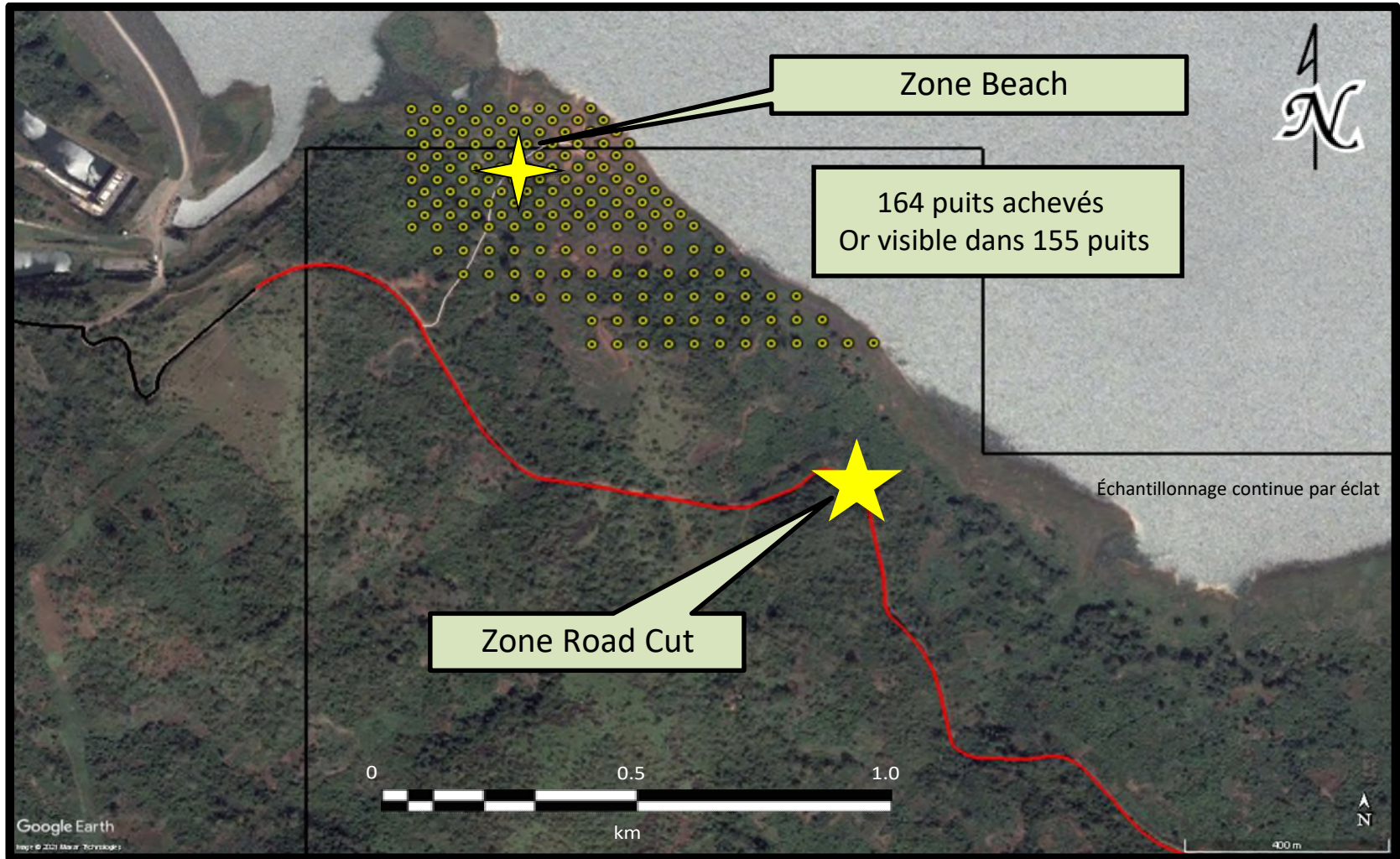


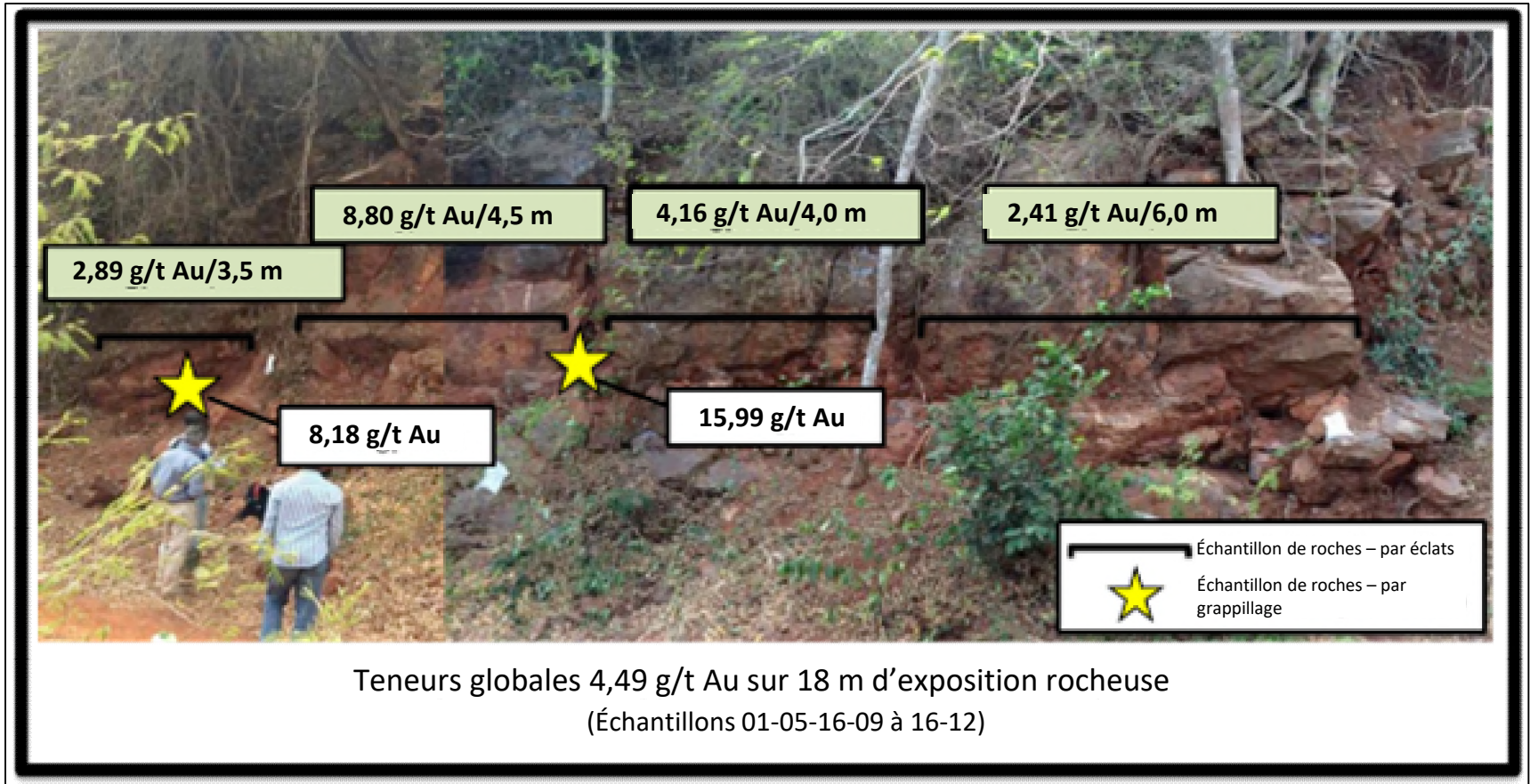
**Accès routier direct au terrain situé à 25 km de Yamoussoukro
Environ 6 km à l'est de la mine YAOURÉ – Perseus Mining**

Géologie

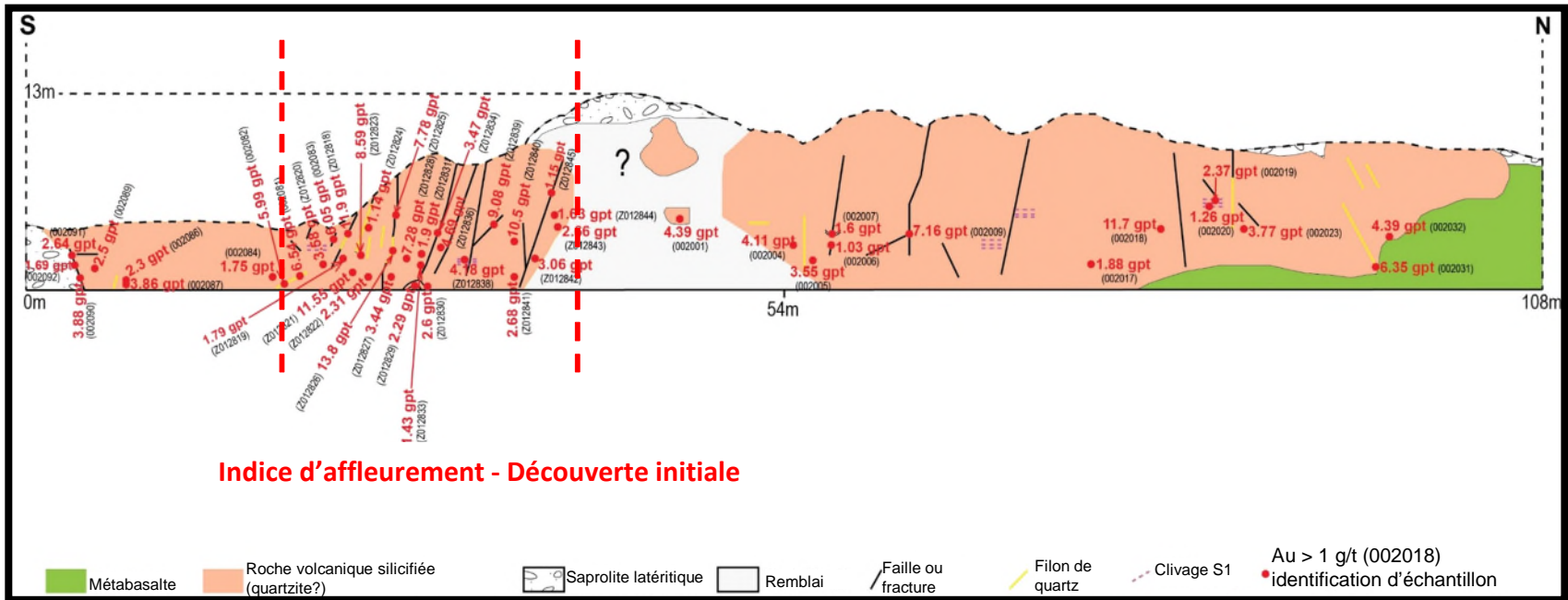
- Situé dans la ceinture de roches vertes de Bouaflé
- Assemblage des roches du Paléoprotérozoïque du Super-groupe Birimien
- Localement, roches volcaniques mafiques avec sédiments intercalaires et unités volcanoclastiques
- Modification : Silicification, +/- Carbonate et Tourmaline
- Minéralisation aurifère associée aux filons, filonnets et disséminations de quartz dans les unités hôtes
- Plusieurs zones identifiées avec des valeurs aurifères significatives et de l'or visible
- Solide contrôle structurel NE-SO avec filons/ensembles de cisaillements conjugués







La découverte de minéralisation aurifère initiale le long de la zone Road Cut a une largeur pouvant atteindre 15 m selon l'échantillonnage de fosse.



Travaux de cartographie et d'échantillonnage de roches en 2020

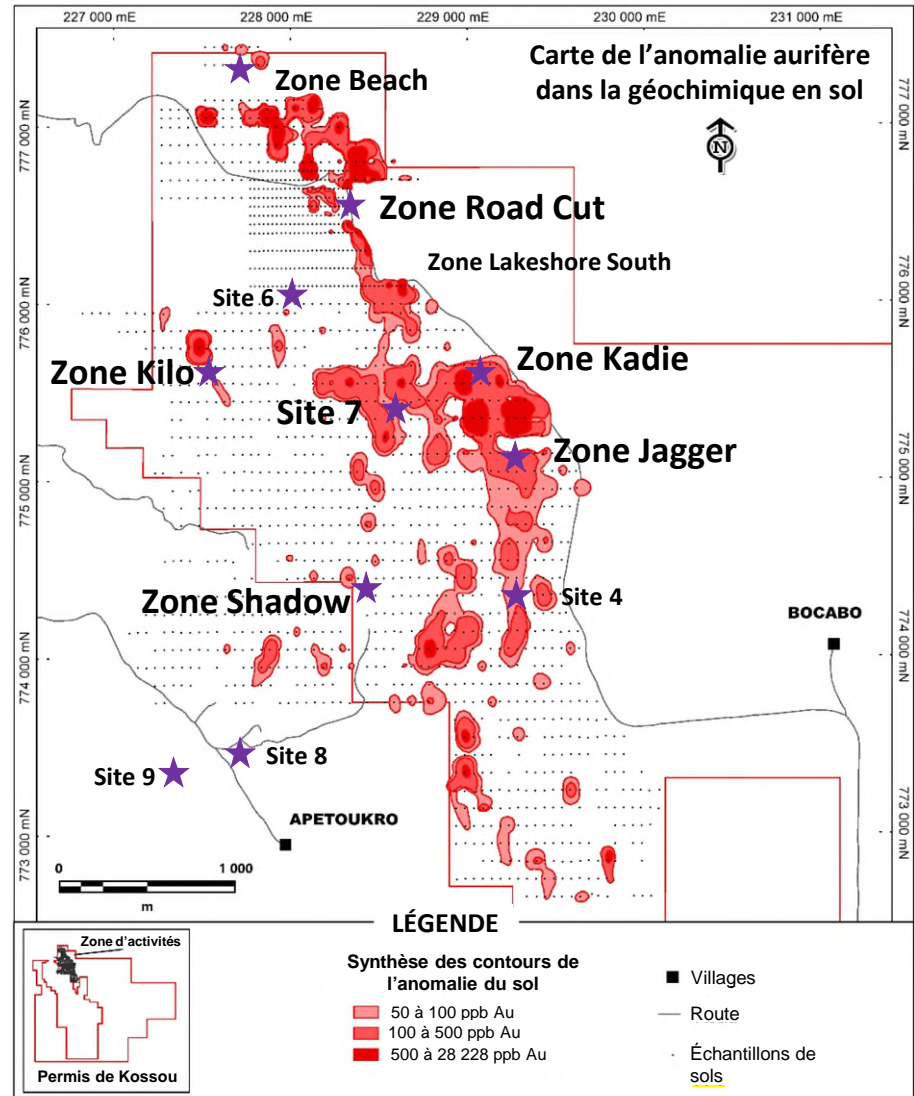
- Zone de silicification et de minéralisation aurifère sensiblement élargie (Voir ci-dessus)
- +100 m exposés le long de la route et d'une largeur pouvant atteindre 15 m
- Confirmation des résultats de l'échantillonnage initial de < 1 g/t à 13,8 g/t Au

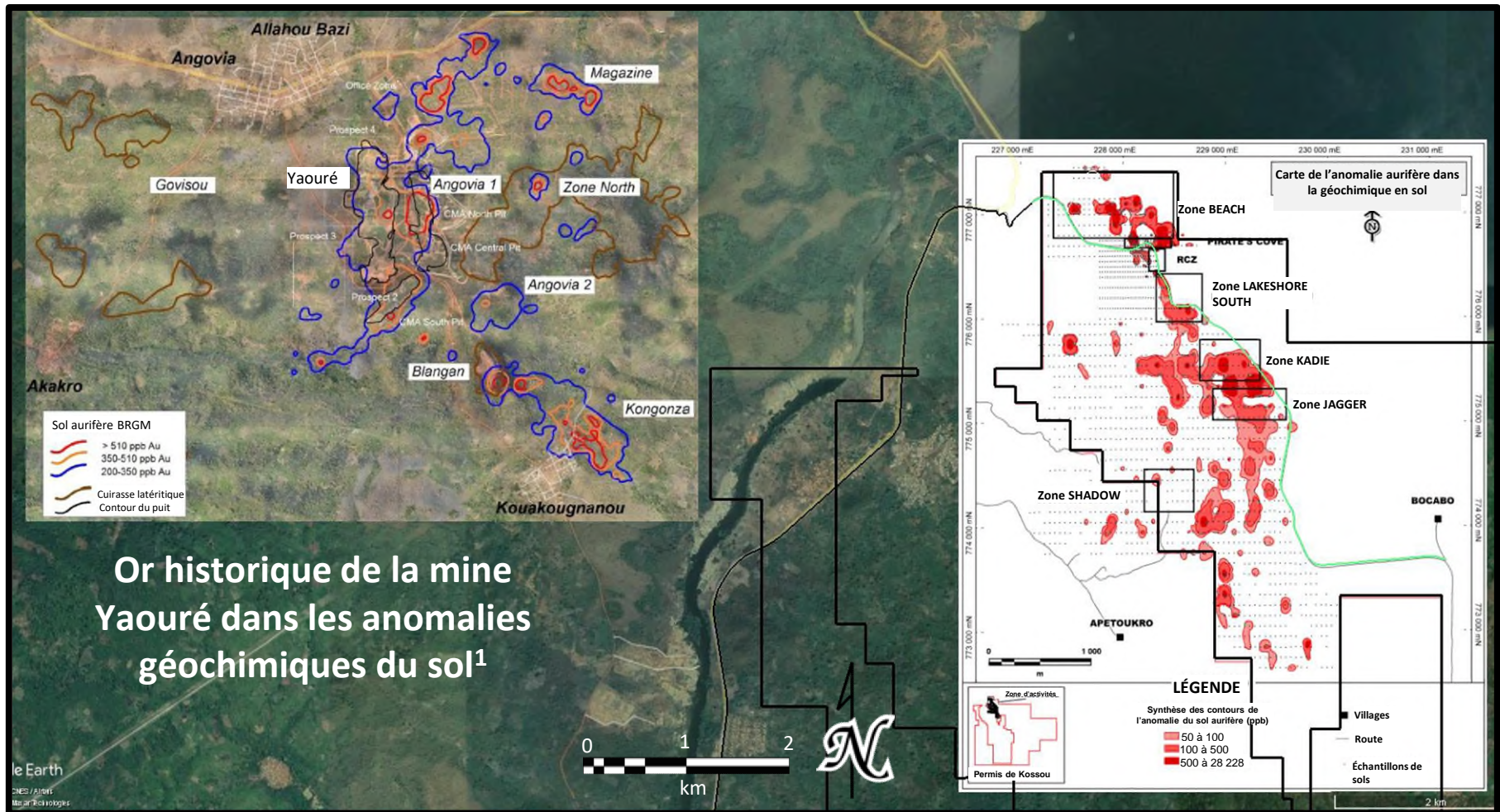
Programme d'échantillonnage des sols

- 1 689 résultats d'échantillons
- 1 585 résultats d'échantillon en attente
- + 3 500 m d'anomalie dans la direction principale, jusqu'à 500 m de largeur
- Zones parallèles évidentes
- Alignement avec le domaine structural

Programme d'échantillonnage des roches

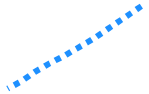




- 669 échantillons de roche
- **Zone Kadie** - jusqu'à 15,45 g/t Au
- **Zone Jagger** - jusqu'à 3,63 g/t
- Des mineurs artisanaux ont découvert
 - **Shadow, Kilo et Site 7**
 - Or repéré sur tous les sites

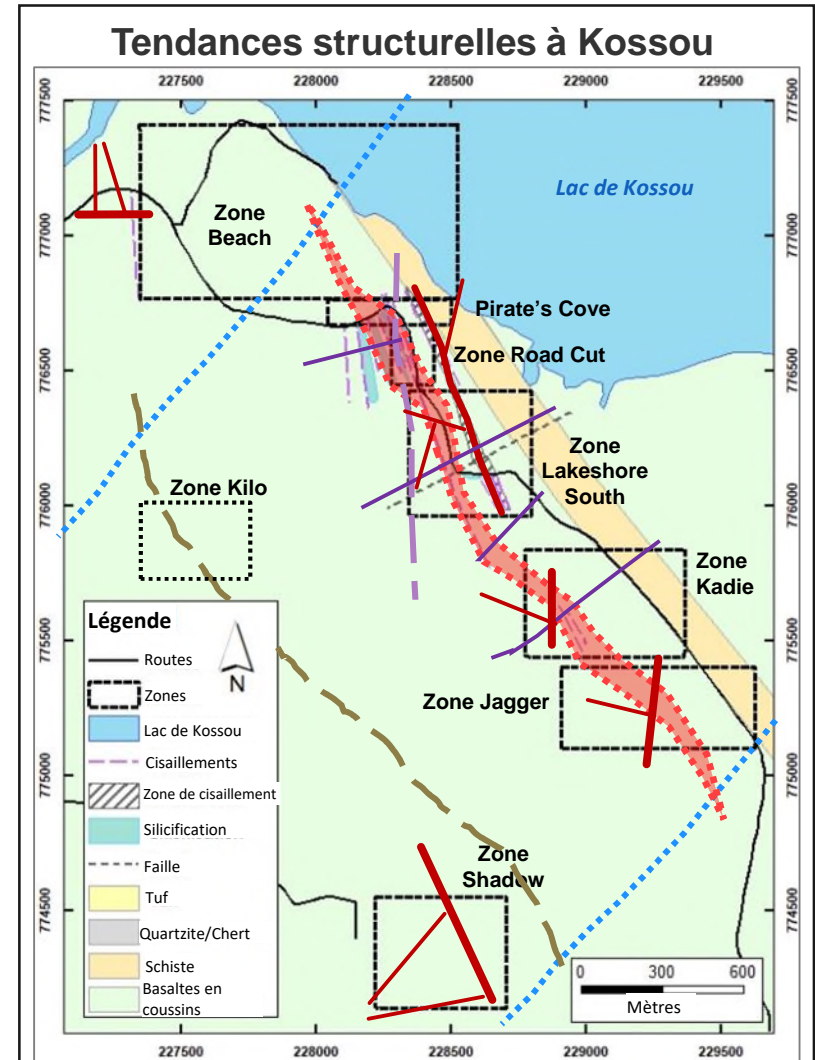




Structure

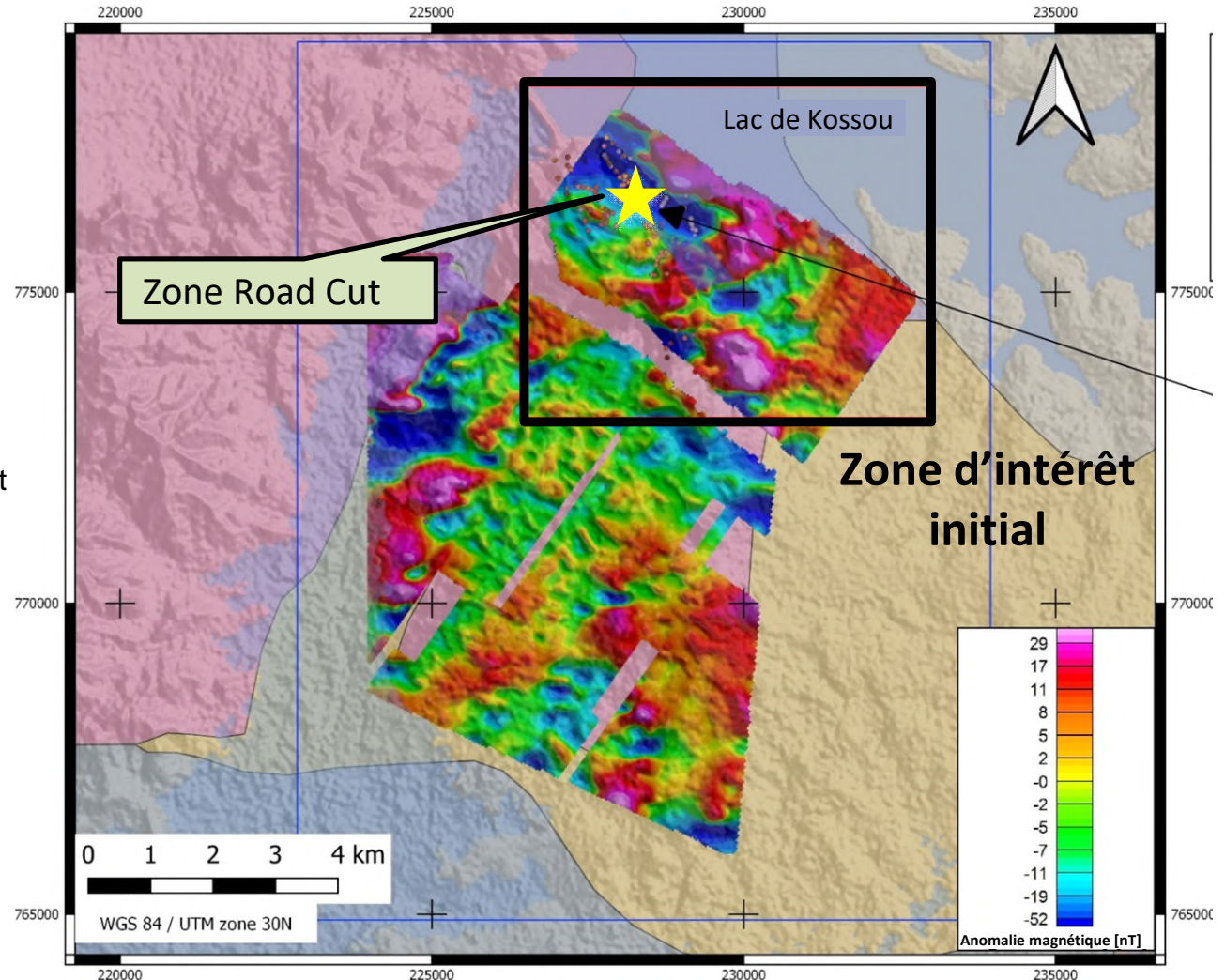
- Couloir structural cartographié +2,7 km (Pirate's Cove à Jagger)
- **Zones Shadow** (environ 220 m) et **zone Kilo** (environ 1 km) le long de la structure parallèle
- Minéralisation aurifère dans les filons/filonnets et disséminations dans la roche hôte
- Réseau filonien conjugué « en échelon » et système de fractures
- Filons à pendage habituellement O à NO

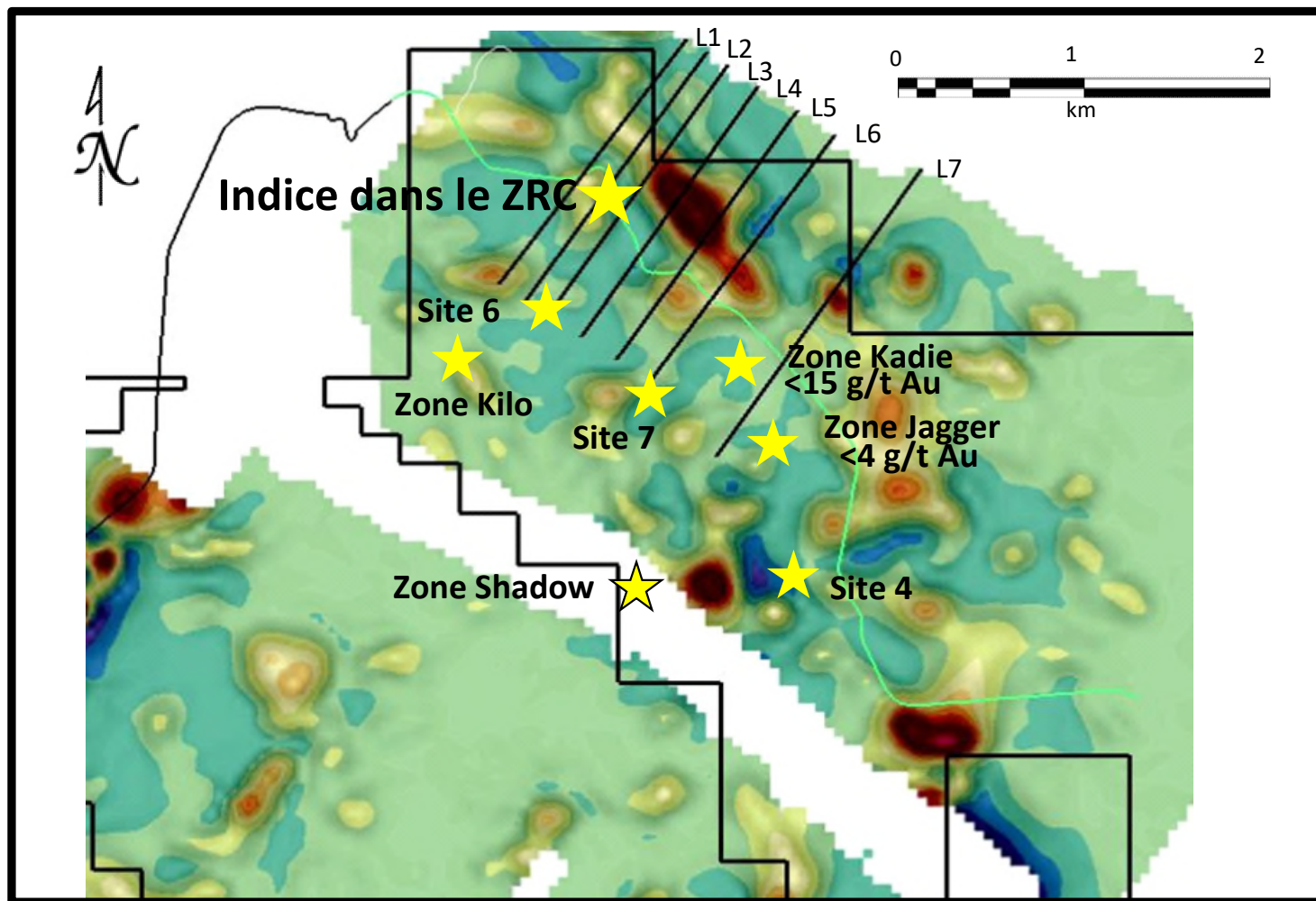
-  Directions structurales régionales dans le craton ouest-africain, orientation des failles de chevauchement potentielles
-  Couloir de déformation principal à Kossou
-  Fractures
-  Filons (primaires, secondaires)
-  Structure interprétée



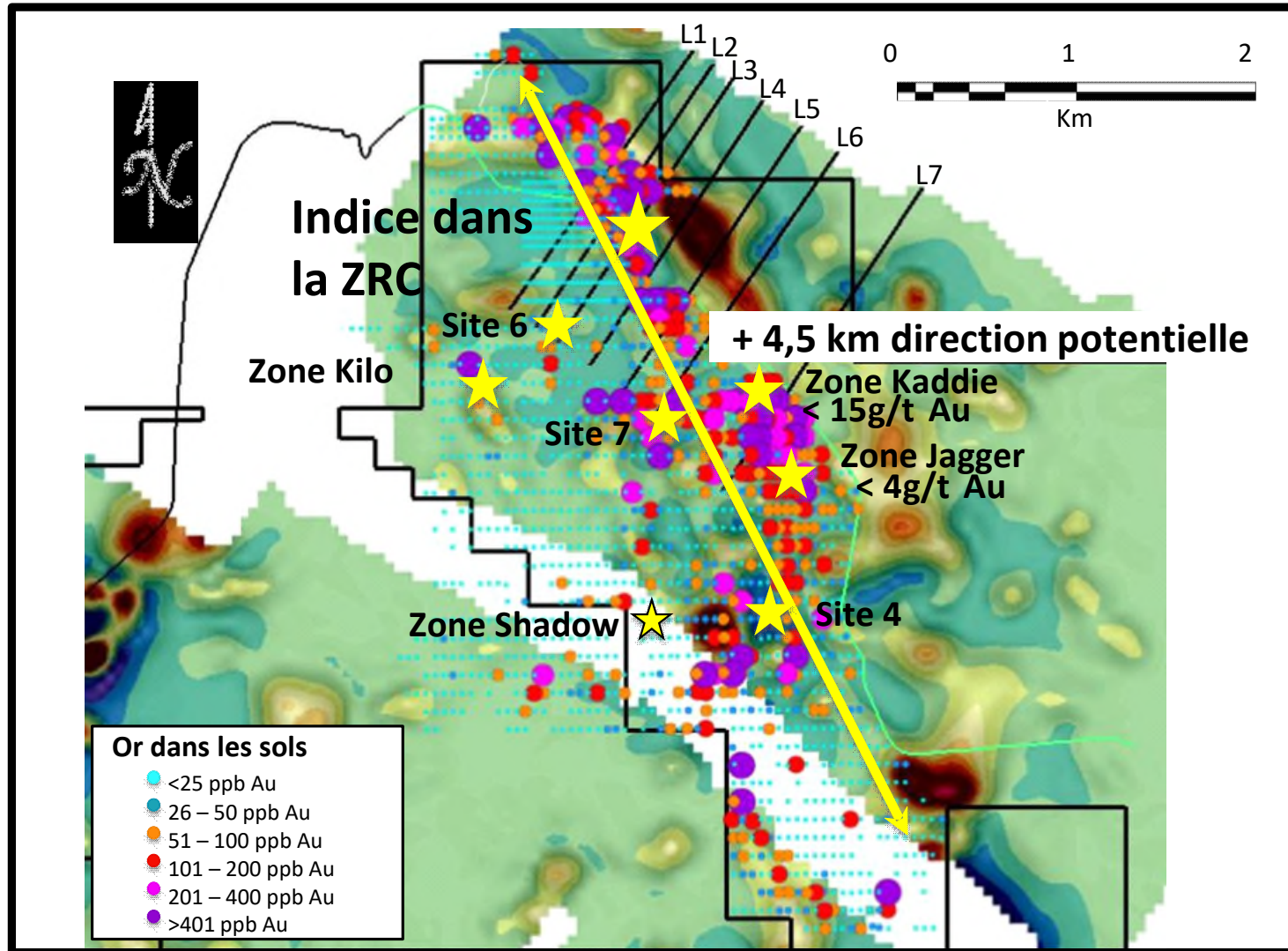
Levé par drones

- Zone : 62 km²
- Levé linéaire de 1 195,4 km
- Espacement des lignes de vol de 50 m
- Hauteur de dégagement moyenne de 62,3 m
- Fragmentation structurale confirmée dans la ZRC
- Plusieurs structures peuvent accueillir une minéralisation aurifère
- Travaux non encore commencés sur le bloc sud, qui est grand ouvert

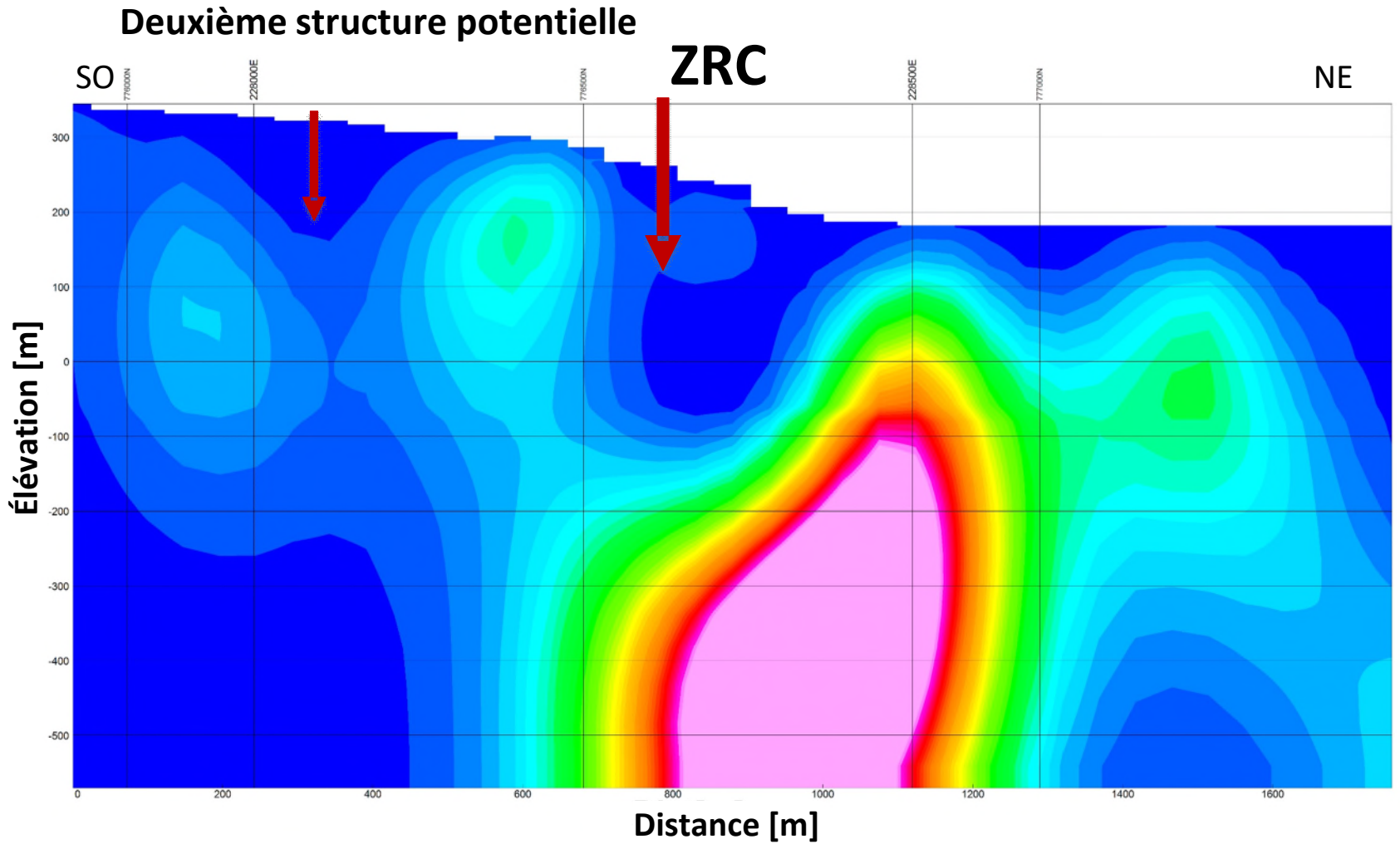




1 RTP désigne la méthode de traitement de la réduction au pôle servant à délimiter la limite des cibles superficielles



Section 2

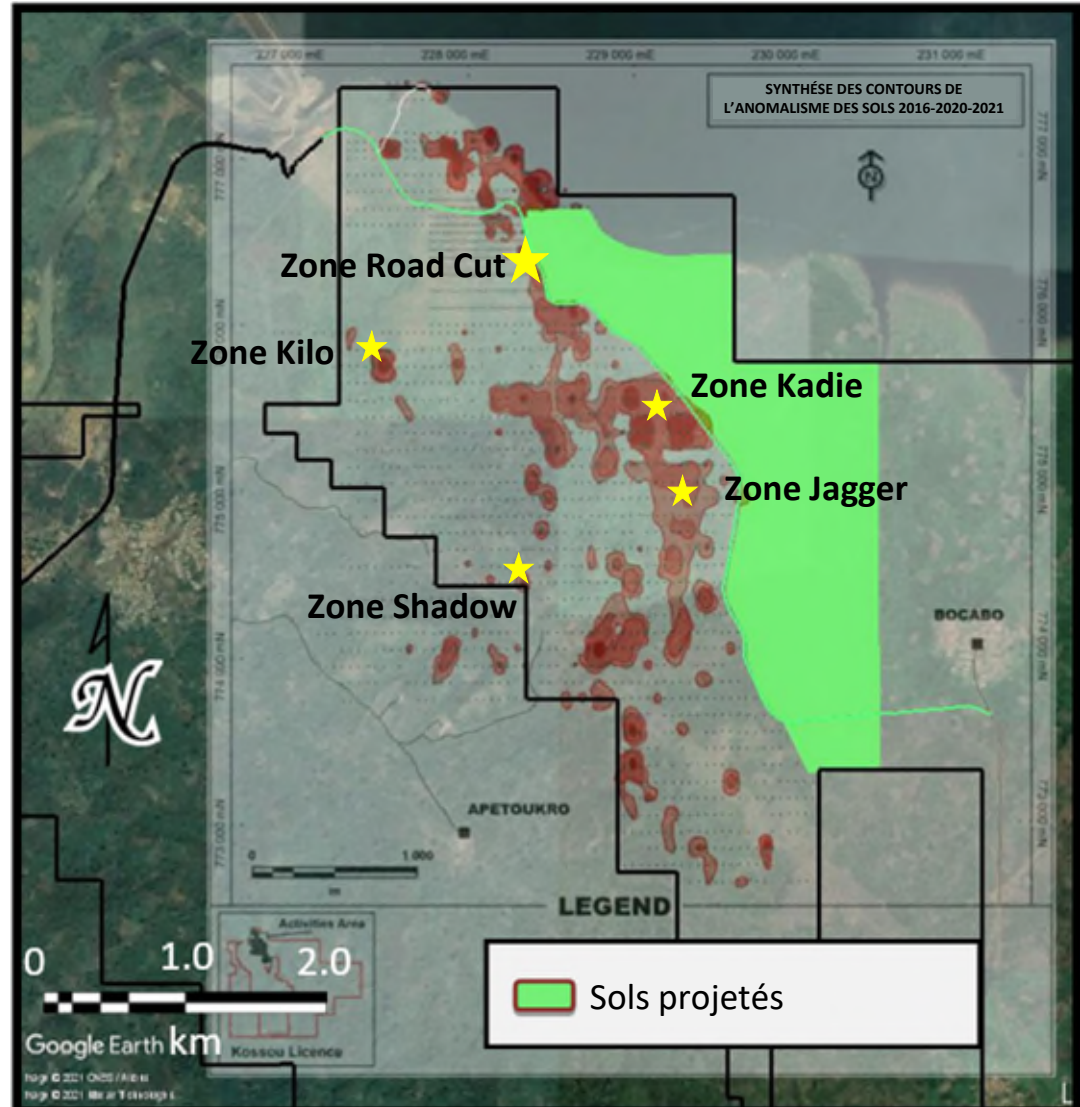


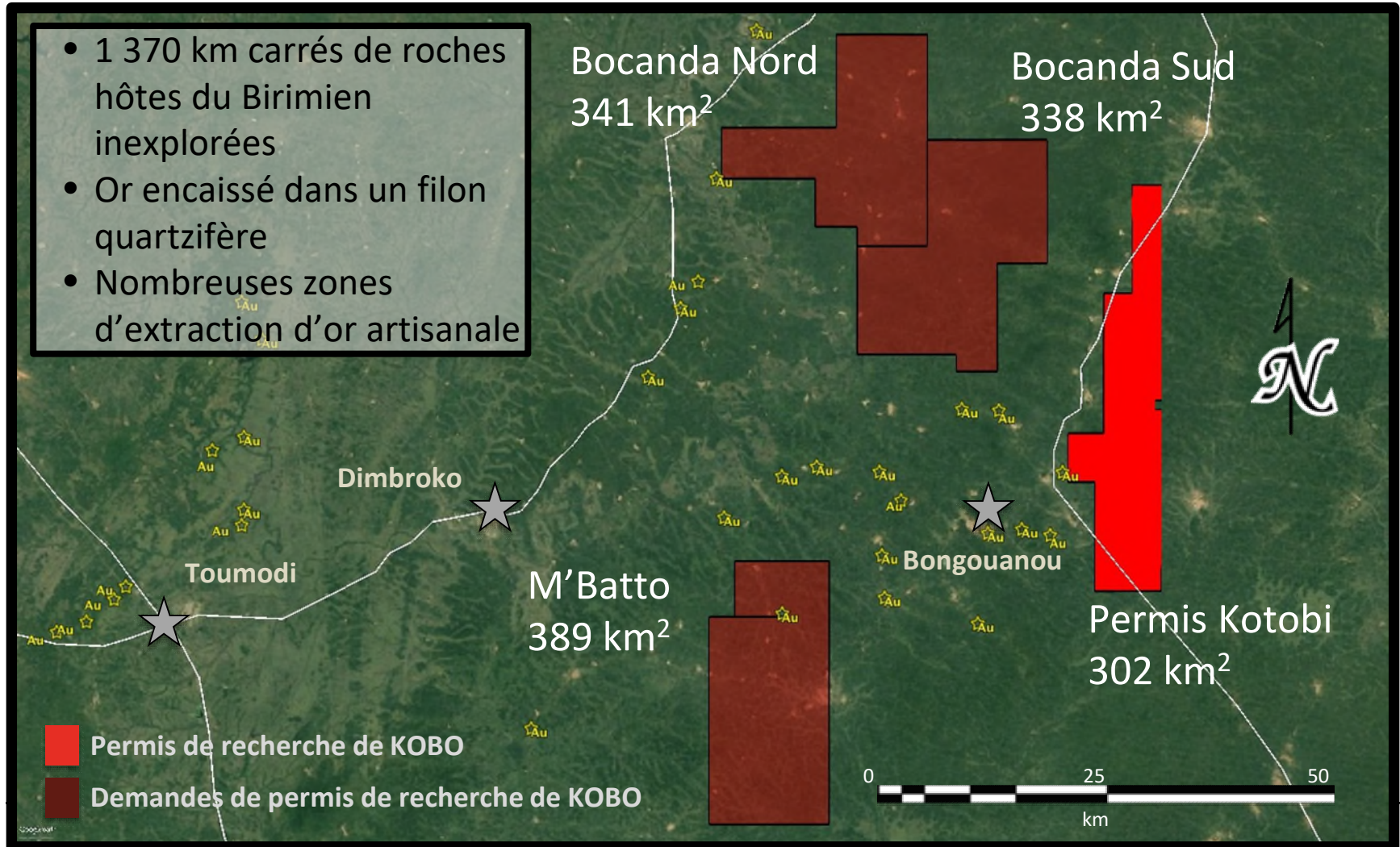
Programme de travaux pour 2022

- Élargissement de la grille géochimique du sol
- Programme de mototarière
- Analyse de linéament supplémentaire pour identifier d'autres couloirs structuraux contenant des filons aurifères
- Tranchées de suivi
- Élargissement des levés par drone vers l'est et le sud
- Levé géophysique MT possible

Préparation du programme de forage de phase 1

- ZRC : 15 à 20 trous de forage (~2 000 m)
- Zone Shadow : 6 trous (~1 000 m)
- Zone Kilo : 6 trous (~1 000 m)
- Anomalies des sols dans la Zone Jagger et la Zone Kadie ~1 000 m
- Autres cibles ~500 m





Permis de recherche Kotobi

- Couverture des levés géophysiques aériens régionaux ¹
- Laisse entrevoir une région structurellement complexe dans le permis de recherche Kotobi
- Solide structure nord-est-sud-ouest semblable aux linéaments dominants associés à la plupart des gisements aurifères d'Afrique de l'Ouest
- Programme géochimique des sols exécuté en 2020 avec 2 800 échantillons prélevés
- Prospection et cartographie préliminaires

Programme de travaux pour 2022

- Levé magnétique par drone sur toute la zone du permis
- Prospection et cartographie pour améliorer la compréhension géologique
- Compilation des résultats des sols et des résultats du levé magnétique
- Observation des exigences minimales du permis



Emploi du produit - Après le PAPE (0 à 24 mois suivants)

Travaux d'exploration régionaux : au T2 2022

Zone Bongouanou : Géochimie détaillée des sols (+/- 5 000 échantillons géochimiques des sols (travaux exécutés en partie), tranchée, géophysique détaillée des sols, levé magnétique UAV, compilation des données) 450 000 \$

Projet Kossou : au T2 2022

Élargissement du levé magnétique UAV, levé Lidar, analyse géophysique, tranchées, échantillonnage rocheux et géochimique, préparation avant forage, géologie structurale, titrages, programme mototarière au nord-est, frais du personnel en géologie, etc. 1 046 100 \$

Projet Kossou : 0-12 mois

Forage de phase 1 (+5 500 m) 1 966 250 \$

13 à 24 mois

Forage de phase 2 et frais du personnel en géologie (+8 500 m) 4 135 484 \$

Fonds de roulement : T2 - 2022 au T4 - 2023

Personnel canadien et local, transport, frais généraux de l'entreprise, bureaux, honoraires, assurance, remboursement du prêt PCU et fonds non affectés 1 354 020 \$

Total

8 951 854 \$

Emploi du produit - Après le PAPE (0 à 12 mois suivants)

Travaux d'exploration régionaux : au T2 2022

Zone Bongouanou : Géochimie détaillée des sols (+/- 5 000 échantillons géochimiques des sols (travaux exécutés en partie), tranchée, géophysique détaillée des sols, levé magnétique UAV, compilation des données) 450 000 \$

Projet Kossou : au T2 2022

Élargissement du levé magnétique UAV, levé Lidar, analyse géophysique, tranchées, échantillonnage rocheux et géochimique, préparation avant forage, géologie structurale, titrages, programme mototarière au nord-est, frais du personnel en géologie, etc. 602 388 \$

Projet Kossou : 0-6 mois

Forage de phase 1 (+2 700 m) 965 250 \$

6 à 12 mois

Forage de phase 2 et frais du personnel en géologie (+3 700 m) 1 615 213 \$

Fonds de roulement : T2 - 2022 au T2 - 2023

Personnel canadien et local, transport, frais généraux de l'entreprise, bureaux, honoraires, assurance, remboursement du prêt PCU et fonds non affectés 719 003 \$

Total

4 351 854 \$

Sommaire de la structure du capital

Au 31 octobre 2021

Actions de base en circulation	54 195 999
Options/bons de souscription	7 400 034
Actions en circulation compte tenu de la dilution	61 596 033
Encaisse (\$ CA) ¹⁾	~507 000 \$
Dette (\$ CA)	néant
Capitaux recueillis à ce jour (\$ CA)	~3 800 000 \$

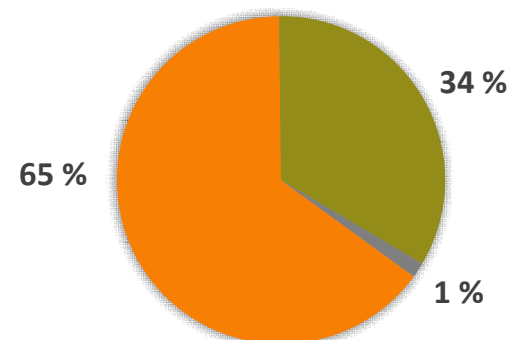
Évaluation de base (@ 0,30 \$ dernière levée de capitaux) ~16,3M \$

Évaluation compte tenu de la dilution (@ 0,30 \$ dernière levée de capitaux) ~18,5M \$

Options/ Bons de souscription en circulation

Titres	Nombre	Prix (\$ CA)	Dates d'expiration
Options	600 000	0,15 \$	17 déc. 24
Options	2 550 000	0,20 \$	4 janv. 26 au 10 janv. 28
Bons de souscription	4 250 034	0,30 \$	31 août 23
Total	7 400 034	0,25 \$	

Sommaire de la propriété ²⁾



- Membres de la direction / Initiés
- Personnes fortunées
- Autres (incl. consultants)

Financements récents

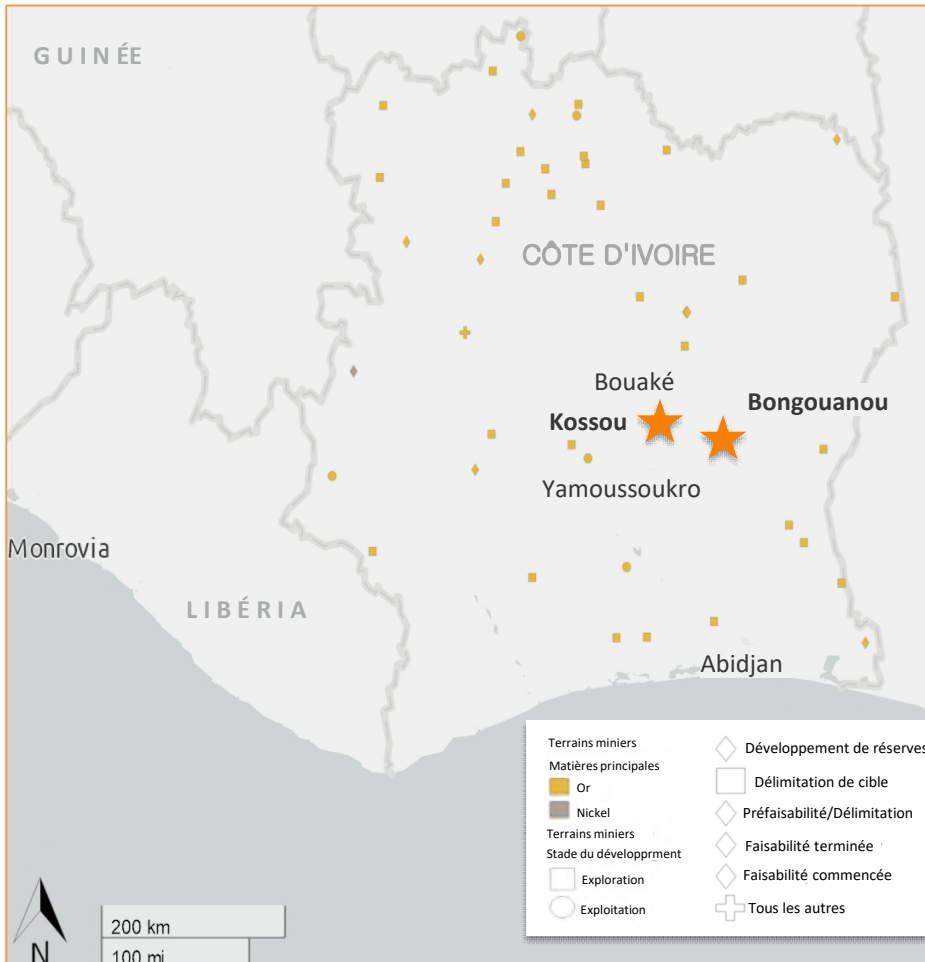
Date	Produits (\$CA)	Actions ordinaires émises	
		Nombre	Prix démission (\$CA)
En 2020	1 007 007 \$	5 035 035	0,20 \$
Fév. – Juin 2021	880 801 \$	2 936 002	0,30 \$
Total	1 887 808 \$		

~ 1,9 million de dollars de capitaux propres recueillis depuis 2020 auprès d'investisseurs qualifiés et d'actionnaires actuels

Nota:

(1) Au 31 décembre 2021.

(2) Compte tenu de la dilution.



Exploitants	Production annuelle ¹⁾ (on Au)
Barrick Gold (Tongon)	255 522
Perseus Mining (Sissingue)	227 651
Endeavour Mining (Ity)	180 890
Allied Gold (Agbaou)	89 328
Perseus Mining (Yaouré)	62 125 ⁽²⁾

Découvertes	Ressources (M on Au)
Centamin (Doropo)	5,37
Montage Gold (Kone)	4,59
Tietto Minerals (Abujar)	3,34
Endeavour Mining (Fetekro)	2,54
Endeavour Mining (Afema)	2,24
Centamin (ABC)	2,16
Fortuna Silver Mines (Séguela)	1,43
Allied Gold (Bonikro)	1,20

Autres sociétés explorant

Group Managem, Resolute Mining et B2Gold

Nombreuses acquisitions de milliards de dollars visant des mines d'or situées en Côte d'Ivoire au cours des dernières années : Endeavour a acquis SEMAFO pour 1 milliard \$ CA et Teranga Gold pour 2,4 milliards \$ CA, et Fortuna Silver a acquis Roxgold pour 1 milliard \$ CA.

Source : Capital IQ, dépôts de sociétés

(1) Chiffres de production pour l'exercice 2020.

(2) Production pour l'exercice terminé le 30 juin 2021.

**Edward Gosselin, avocat, administrateur,
Chef de la direction et fondateur de KOBO
Resources inc.**

- Membre du Barreau du Québec depuis 1984
- Il pratique en cabinet privé depuis plus de 18 ans en droit commercial, droit bancaire, faillite et insolvabilité, restructuration d'entreprises, levée de capitaux pour les entreprises en démarrage, administrateur de nombreuses entités privées
- Conseiller stratégique ayant acquis plus de 20 années d'expérience dans la direction de sociétés de haute technologie, industrielles et d'exploration, se concentrant sur le projet de la Côte d'Ivoire depuis les 9 dernières années

**Paul Sarjeant, géologue , administrateur
Président + chef de l'exploitation de KOBO
Resources inc.**

- Géologue ayant plus de 35 années d'expérience dans l'exploration minière, la gestion de projets, le développement et l'évaluation dans le monde entier, y compris en Afrique
- Expérience de direction importante à titre de président et chef de la direction de plusieurs sociétés d'exploration et de développement à petite capitalisation
- Membre de l'Ordre des géoscientifiques professionnels de l'Ontario

**Frank Ricciuti, président du conseil et
administrateur**

- Ancien membre de la haute direction de deux grandes sociétés de ressources internationales et administrateur de plus de 20 sociétés, dont un certain nombre de sociétés ouvertes et fermées établies au Québec
- A été pendant un certain nombre d'années membre de la haute direction de deux grandes sociétés de services bancaires d'investissement
- Possède une vaste expérience internationale dans le secteur minier, ayant participé directement à la levée de montants considérables de capitaux propres

**Gilles Couture, CPA
Chef des finances**

- CPA depuis 1974 et comptable agréé; ancien associé en audit au sein de PwC pour les secteurs de l'exploitation minière, des technologies de l'information, des sciences de la vie et des communications
- Professeur adjoint à la faculté de comptabilité, Université Laval depuis 2011
- A travaillé à titre d'auditeur de nombreuses sociétés faisant appel public à l'épargne à des bourses canadiennes et américaines

Jeff Hussey, géologue, administrateur

- Président et chef de l'exploitation d'Osisko Metals
- Géologue ayant plus de 35 années d'expérience en exploitation et exploration minières, dont 20 années en exploitation de mines à ciel ouvert et souterraines de Noranda & Falconbridge, y compris la mine Brunswick No. 12, les mines de cuivre Gaspé, la mine de cuivre-zinc Antamina au Pérou et les mines de nickel-cuivre Raglan dans le nord du Québec
- Consultant pour de nombreux projets pour le compte de petites sociétés d'exploration et de développement tout en assumant des rôles de haute direction d'entreprise pour des clients, notamment Champion Iron Mines

Patrick Gagnon, administrateur

- Ancien associé directeur de Valeurs Mobilières GMP - succursale de Montréal
- Ancien président de Palos Asset Management à Montréal
- Retraité, mais toujours actif sur les marchés

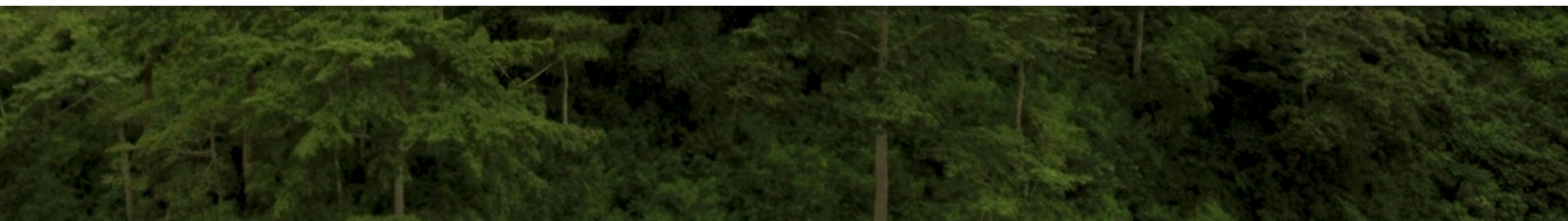
Pierre Boivin, avocat, administrateur

- Avocat au sein du cabinet d'avocats McCarthy Tétraut et membre du Barreau du Québec depuis 1981, ayant une pratique diversifiée axée sur les fusions et acquisitions, le capital-investissement et les questions commerciales connexes dans plusieurs secteurs d'activité, plus particulièrement l'exploitation minière, pétrolière et gazière et l'énergie, tant à l'échelle nationale qu'internationale
- Chef national du groupe Afrique du cabinet, chef régional du groupe mondial des métaux et de l'exploitation minière au Québec, associé du groupe droit des affaires du cabinet et ancien associé directeur régional du bureau de Québec du cabinet
- Conseiller de confiance et reconnu pour sa capacité à nouer des relations avec de nombreux acteurs importants à tous les paliers de gouvernement au sein des nations africaines, en particulier en Afrique subsaharienne. Une forte présence en Afrique, attestée par une clientèle impressionnante sur l'ensemble du continent. Clients ayant leur siège au Burkina Faso, au Sénégal, en Côte d'Ivoire, en Guinée, à Madagascar et au Niger

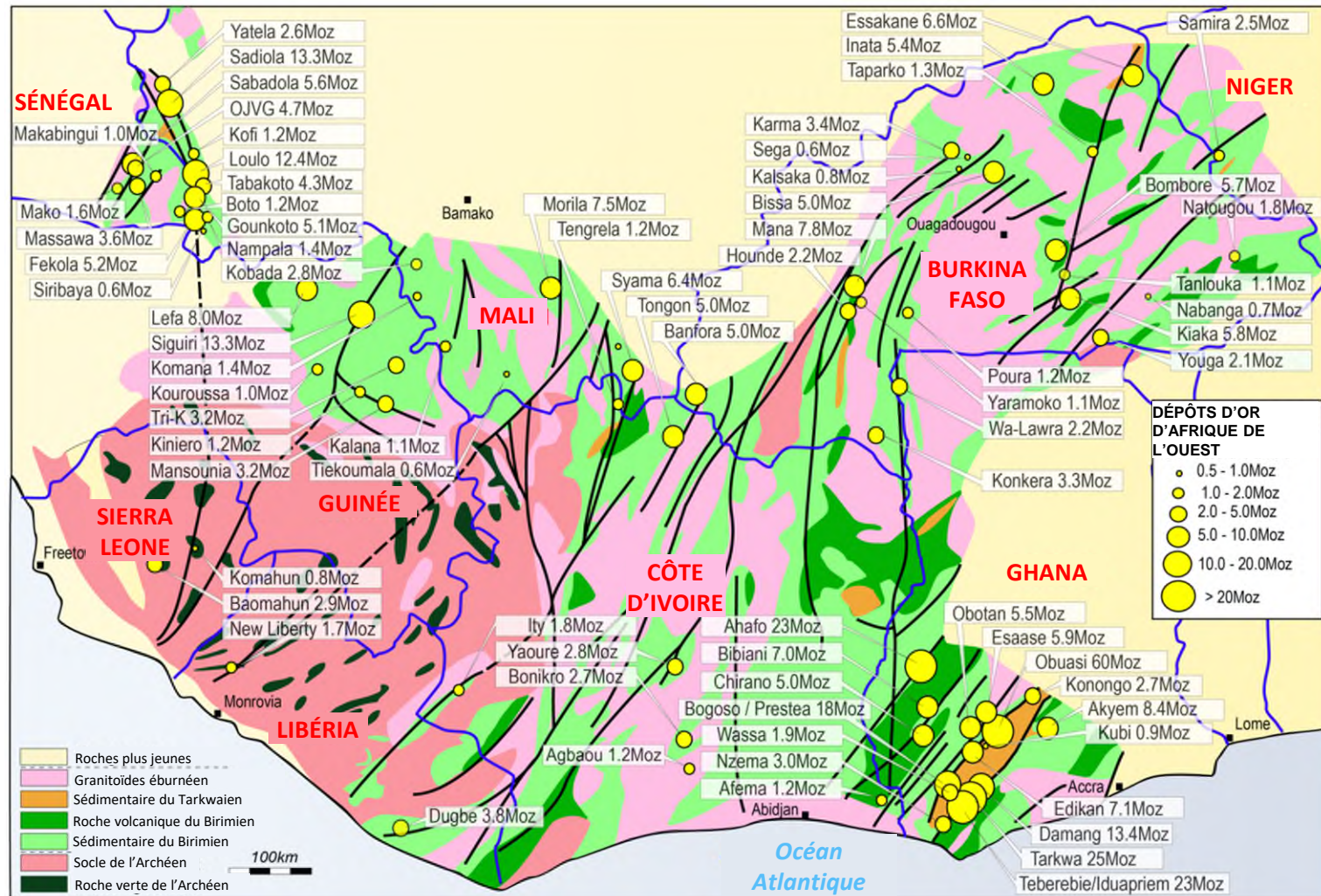


Annexe

KOBO 



Mines aurifères ouest-africaines



1 <https://juniorminingnetwork.com/junior-mining-news>